



HÅLLBARHETSRAPPORT
FÖR BAMA NORDIC AB

2022

INNEHÅLL

1. DETTA ÄR BAMA NORDIC	3
2. HÅLLBARHET SOM EN DEL AV VÅRT DNA.....	5
3. RISKER OCH RISKHANTERING	8
4. FOKUSOMRÅDEN INOM HÅLLBARHET	10
4.1 Minskat matsvinn	11
4.2 Produktion med minimal miljöpåverkan.....	14
4.3 Resurseffektiva transporter	17
4.4 Hållbara förpackningar.....	19
4.5 Ansvarsfull grön utveckling.....	22
5. KÄRNAN I VERKSAMHETEN	
- VÅRA MEDARBETARE	25
5.1 Mål och utfall för 2022	26
5.2 Arbetsmiljö och trivsel	26
5.3 Ledarskap	27
5.4 Likabehandling, mångfald och inkludering	27
5.5 BAMA Academy - vårt digitala utbildningsverktyg.....	27





KAPITEL 1

DETTA ÄR BAMA NORDIC

BAMA Nordic förser dagligvaruhandeln, servicehandeln och grossister i Norden och Baltikum med färdigskuren sallad, växtbaserad mat och färska on-the-go produkter. Vår vision, "A healthier and fresher future", genomsyrar verksamheten, liksom vår mission att skapa grön, ansvarsfull tillväxt genom färska, hälsosamma produkter och samarbete i hela värdekedjan.

BAMA Nordics kärnvärden – målfokuserad, samverkande, inspirerande och ansvarstagande – skapar engagerade team bland våra 400 medarbetare, där alla stöttar varandra i det dagliga arbetet och jobbar tillsammans i en anda av delaktighet, transparens och tydlighet.



MÅLFOKUSERAD

Vi levererar tillväxt, lösningar, resultat och kvalitet. Och vi är pålitliga.



SAMVERKANDE

Vi arbetar tillsammans för att skapa goda lösningar och en bra arbetsmiljö.



INSPIRERANDE

Vi inspirerar till hälsosammare livsstil genom engagerande aktiviteter och kommunikation.



ANSVARSTAGANDE

Vi har hög integritet och har åtagit oss att agera etiskt internt så väl som externt.



DELÄCKRA

Handgjorda premiumröror och såser som till exempel Västskustsallad eller potatissallad, gjorda av de finaste råvaror.

Vi tillhör den norska koncernen BAMA Gruppen AS, Nordens ledande företag inom frukt och grönt med en årlig omsättning om cirka 18,7 MDNOK under 2021. Företaget grundades i Norge 1886 och var först med att importera bananer till Skandinavien 1905. Grundaren Christian Matthiessen blev kallad «Banan-Matthiessen». BAMA är de första bokstäverna i vart och ett av hans smeknamn Banan-Matthiessen.

Idag är BAMA Gruppen AS en global aktör med import och grossistförsäljning av frukt, grönsaker, förädlade färska produkter och blommor. I hela BAMA-koncernen finns ett starkt engagemang för etisk handel, klimat och miljö, förbättring och utveckling av arbetsförhållanden i de länder där vi verkar, samt ökad fysisk aktivitet och högre intag av grönsaker och frukt hos befolkningen. Efterfrågan på gröna alternativ fortsätter att öka och vi står redo att möta trenden med ett brett sortiment av goda produkter.

På våra produktionsanläggningar i Helsingborg och i Esbo, Finland, (från och med 2023 i Vanda) producerar vi färdigskuren sallad för private label och vårt eget varumärke Greenest. Under 2023 ändrades varumärket på foodservice-artiklar från Greenest till BAMA.

På vår produktionsanläggning i Lindesberg producerar vi on-the-go produkter och växtbaserad mat under varumärkena Good, Lillesjö och Deläckra samt för private label. Under 2022 producerade vi även produkter under varumärket VegMe.

GOOD

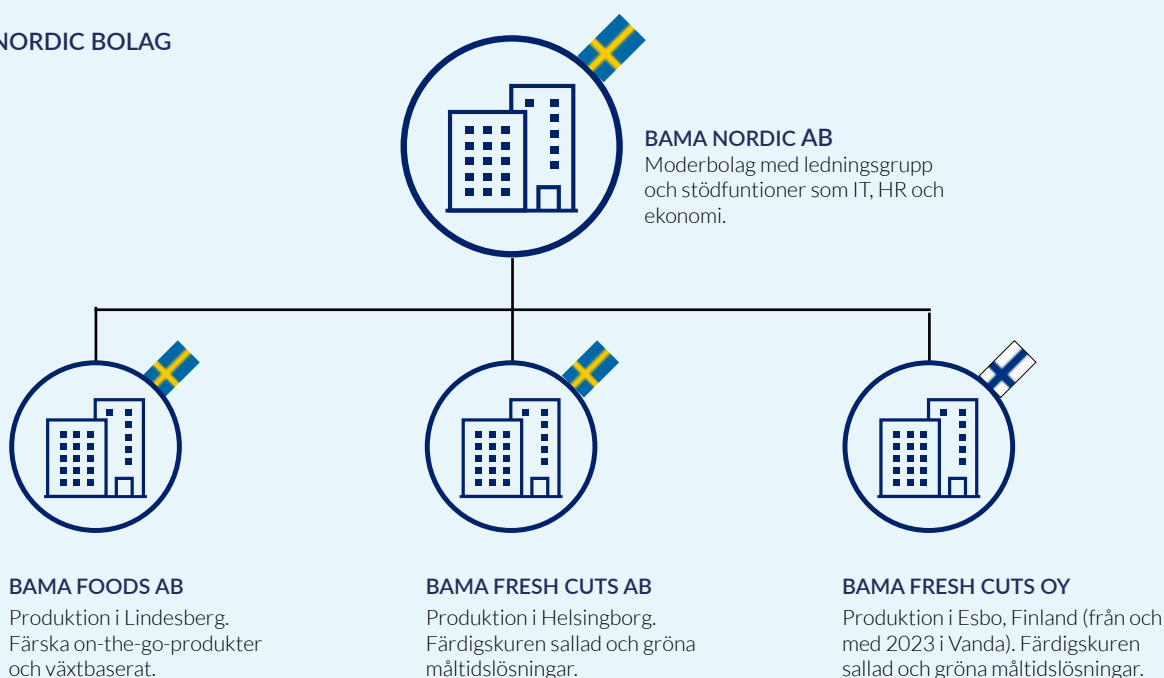
Ett av Sveriges största varumärken av färsk färdigmat med ett brett sortiment av bland annat sallader, baguetter och wraps som passar både dagligvaruhandel, servicehandel och foodservice. Våra produkter har lång hållbarhet och är handgjorda med råvaror av hög kvalitet.

www.good2eat.se

LILLESJÖ

Med en lång historia av att tillverka handgjorda röror, smörgåstårter och andra delikatesser är Lillesjö ett välrenommerat varumärke av färsk färdiglagad mat.

BAMA NORDIC BOLAG





KAPITEL 2

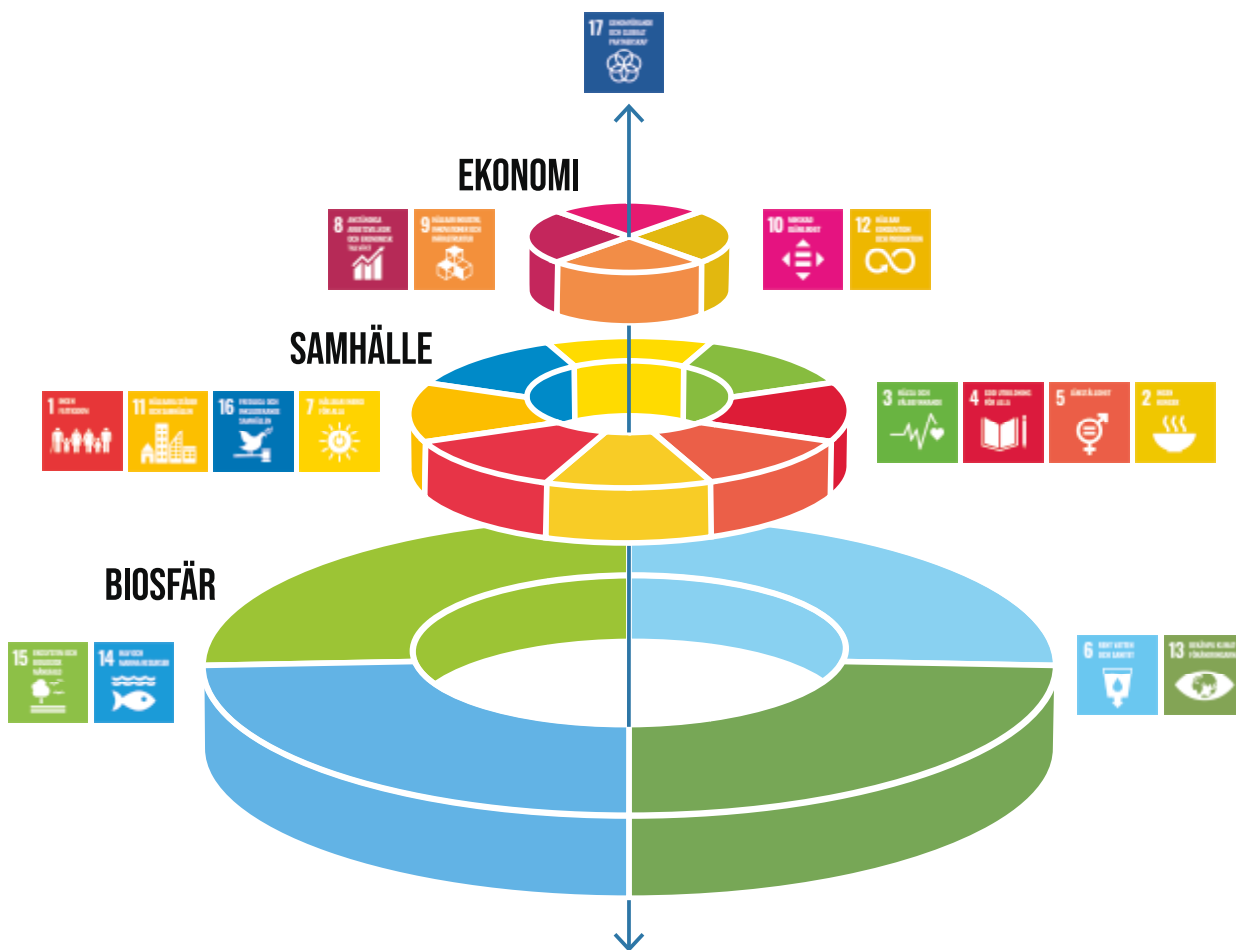
HÅLLBARHET SOM EN DEL AV VÅRT DNA

För BAMA Nordic handlar hållbarhet, liksom affärsmodell, om att ta ansvar för framtiden. Den klassiska definitionen av hållbar utveckling som säger att vi eftersträvar en utveckling som tillfredsställer dagens behov utan att äventyra kommande generationers möjligheter att tillfredsställa sina behov är fortfarande aktuell. För BAMA Nordic innebär en hållbar utveckling att få fler att välja grön och växtbaserad mat, erbjuda produkter av hög kvalitet med så låg miljöbelastning som möjligt, ta socialt ansvar och skapa värde längs hela leveranskedjan.

Matproduktionen globalt står för betydande utsläpp av växthusgaser där merparten av utsläppen kommer från kött- och mejerikonsumtion. Miljöpåverkan sker också genom markanvändning, övergödning, vattenförbrukning och användning av farliga ämnen, vilket i sin tur påverkar den biologiska mångfalden, människors hälsa och tillgången till rent vatten. Det är välkänt att det finns stora skillnader i miljöpåverkan mellan olika

typer av livsmedel. Beräkningar visar att nästan alla växtbaserade produkter har lägre miljöpåverkan än kött och mejeriprodukter, med undantag för viss växtodling och livsmedel som transporteras med flyg.¹ Att äta mindre animaliska produkter till förmån för grönsaker och växtbaserade alternativ är alltså ett viktigt steg i att äta mer hållbart, och även kärnan i BAMA Nordics affärsmodell.

¹ Kamb, A., Svenfelt, Å., Carlsson-Kanyama, A., Parekh, V. och Bradley, K. Att äta hållbart? En kartläggning av vad hållbar matkonsumtion kan innebära. MISTRA Sustainable Consumption, Rapport 1:2. Stockholm: KTH, 2019.



Graphics by Jerker Lokrantz/Azote

Agenda 2030-målen illustrerade som en bröllopstårta. Det understa lagret representerar miljömässig hållbarhet där planeten sätter gränserna. Högre upp kommer den sociala och ekonomiska hållbarheten. Vi kan nå välbästand, innovation och framgång så länge planetens gränser respekteras. Matförsörjningen går som en röd tråd genom alla mål.

2.1 MED HÄNSYN TILL AGENDA 2030 OCH NATIONELLA MILJÖMÅL

Agenda 2030, den universella agendan för hållbar utveckling som innehåller sjutton globala mål som ska uppnås till år 2030, är en handlingsplan för en hållbar framtid. Den täcker in alla tre dimensioner av hållbarhet; miljömässig, ekonomisk och social hållbarhet. Hur vi globalt löser matförsörjningen menar många forskare är nyckeln till att uppnå de globala hållbarhetsmålen eftersom mat, direkt eller indirekt, påverkar alla 17 mål.²

BAMA Nordic utgår från Agenda 2030 såväl som nationella miljömål i vårt hållbarhetsarbete. Vi är dock långt ifrån färdiga. Inom hållbarhet finns det ständigt förbättringar att göra, vår hållbarhetsresa har bara börjat!

² Stockholm Resilience Centre (2016). The SDGs wedding cake. <https://www.stockholmresilience.org/research/research-news/2016-06-14-the-sdgs-wedding-cake.html>

2.2 ARBETET MED SBTI FORTSÄTTER

Under 2021 anslöt sig BAMA Fresh Cuts AB, vår svenska verksamhet för färdigskuren sallad, till det globala klimatsamarbetet Science Based Targets Initiative (SBTi)³ som gör det möjligt för företag att sätta vetenskapligt förankrade klimatmål i linje med Parisavtalet. Kortfattat handlar det om att genomföra konkreta insatser för att minska sin klimatpåverkan. Senast år 2031 ska vi ha minskat vår klimatpåverkan med 30 procent jämfört med 2019.

Ambitionen är att alla verksamheter inom BAMA Nordic AB ska vara anslutna till SBTi senast 2024. Arbetet med att ansluta BAMA Foods påbörjades under hösten 2022.

Den senaste uppföljningen av målet visar att BAMA Fresh Cuts AB från 2019 till 2021 har minskat sina växthusgasutsläpp med 7%. Procentuellt har vi främst minskat i Scope 1, direkta utsläpp från vår verksamhet som vi själva har kontroll över och därmed stor möjlighet att påverka. Jämfört med Scope 3, där de indirekta utsläppen finns, är dock denna del mycket liten.

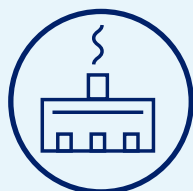
Den stora minskningen i Scope 1 kan förklaras med färre tjänsteresor p.g.a. pandemin. Vi kommer att ha fler digitala möten även i framtiden. Ökningen i Scope 2 kan förklaras med en högre fjärrvärmeanvändning än under 2019. I Scope 3, där merparten av våra utsläpp finns, ser vi glädjande nog en tydlig minskning jämfört med basåret. Resurseffektiva transporter och en förändrad råvarumix är två saker som bidragit till minskad klimatpåverkan. Pandemin har haft en viss påverkan på resultatet även i Scope 3.

³ Science Based Targets Initiative är ett samarbete mellan CDP, UN Global Compact, World Resources Institute WRI och Världsnaturfonden WWF. Här kan du läsa mer om SBTi och vilka företag världen över som anslutit sig: <https://sciencebasedtargets.org>

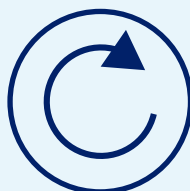
FÖRDELNING AV UTSLÄPP 2021



SCOPE 1: - 37 %
 3 tCO₂e

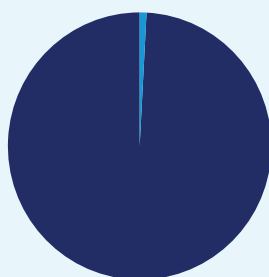


SCOPE 2: + 27 %
 154 tCO₂e



SCOPE 3: - 7 %
 19 932 tCO₂e

För BAMA Fresh Cuts är det i Scope 3 de största utsläppen finns, framförallt från inköp av råvaror och tjänster samt inkommande transporter. Där behöver vi fokusera våra insatser – varje procent gör stor skillnad.



■ Scope 1: 3 tCO₂e
 ■ Scope 2: 154 tCO₂e
 ■ Scope 3: 19 932 tCO₂e





KAPITEL 3

RISKER OCH RISKHANTERING

Allt BAMA Nordic gör har en påverkan på omvärlden, liksom omvärlden påverkar oss. Matproduktion är omgärdad av risker i hela värdekedjan, både ur miljömässigt, ekonomiskt och socialt perspektiv. Det kanske mest alarmerande är klimatförändringarna som kommer förändra och begränsa möjligheterna till matproduktion i vissa delar av världen.

Vi har upplevt extrema situationer av torka, värme och regn både i Sverige och utomlands. I den senaste syntesrapporten från FN:s klimatpanel IPCC som släpptes i mars 2023 visar att många klimateffekter är ännu värre än befarat. Förekomsten av extremväder ökar och klimatet på jorden förändras allt snabbare.

BAMA Nordics arbete med risker och riskhantering bygger på BAMA Gruppen AS riskpolicy. Policyn innebär att betydande risker för verksamhetens övergripande mål ska identifieras, bedömas och att förebyggande eller riskreducerande åtgärder ska initieras.

Vi strävar efter att ligga steget före genom att identifiera potentiella risker i ett tidigt skede. Som stöd arbetar vi med omvärldsbevakning, intressentdialoger och skapandet av interna riktlinjer inom hållbarhetsområdet. Betydande risker och riskhantering kartläggs och uppdateras årligen i en rapport som en del av den övergripande riskbilden för BAMA-koncernen.

Nedan redogörs för ett urval av risker uppdelade på områdena miljö, sociala förhållanden, mänskliga rättigheter, antikorrupktion, samt personal och hur vi på BAMA Nordic hanterar dessa risker.

RISK	RISKOMRÅDE	BESKRIVNING AV RISK	RISKHANTERING
Klimatförändringar leder till bristande tillgång och kvalitet på råvaror	Miljö	→ Vi är beroende av råvaror för att kunna leverera produkter av hög kvalitet. Tillgången och kvaliteten på råvaror till våra produktionsanläggningar i Helsingborg och Esbo har blivit sämre med åren. Orsaken är bland annat extremt väder i våra inköpsländer såsom Spanien och Italien. Fortsatt försämring av råvarukvalitet kan på sikt leda till svårigheter att bibehålla den höga kvaliteten på våra produkter, med minskad försäljning som resultat.	→ BAMA Nordic har alltid arbetat för goda och långvariga leverantörssamarbeten, vilket har varit värdefullt när tillgången på råvaror av god kvalitet har varit bristande. Vi undersöker ständigt nya länder och odlare för säkrad råvarutillgång. BAMA Nordic bidrar också till klimatförändringar och har som ambition att alla verksamheter ska vara anslutna till det globala klimatsamarbetet Science Based Targets Initiative (SBTi) senast 2024. Under 2021 anslöt sig BAMA Fresh Cuts AB, vår svenska verksamhet för färdigskuren sallad, till SBTi och arbetet med BAMA Foods inleddes under 2022.
Försämrade produktkvalitet	Sociala förhållanden	→ Vid hantering, tillverkning och lagring av livsmedel kan faror uppstå som påverkar livsmedlen negativt och som i sin tur kan leda till exempelvis matförgiftning hos slutkonsument. Osäker livsmedelshantering kan leda till minskat förtroende för BAMA Nordic som företag samt för egna och kunders varumärken.	→ Alla våra produktionsanläggningar är certifierade för livsmedelssäker produktion enligt FSSC 22000 eller BRC Global Standard for Food Safety, vilket innebär att vi har ett gediget kvalitetsledningssystem med dokumenterade processer och rutiner. Risker följs varje år upp med hjälp av HACCP (Hazard Analysis and Critical Control Point, Faroanalys och kritiska styrpunkter), en modell där vi identifierar riskerna samt hittar, styr och kontrollerar de punkter i processen som är särskilt kritiska.
Svårigheter att kompetensförsörja verksamheten	Personal	→ Rekrytering av personal med rätt kompetens kan vara problematiskt på vissa orter, vilket på sikt skulle kunna leda till en mindre konkurrenskraftig verksamhet.	→ BAMA Nordic strävar efter att vara en attraktiv arbetsgivare och samarbetar med rekryteringsfirmor för att nå personal med nyckelkompetenser. Konsulter rekryteras vid behov.
Kränkningar av mänskliga rättigheter i leverantörskedjan	Mänskliga rättigheter	→ BAMA Nordic köper råvaror och produkter från många olika länder. De politiska, ekonomiska och sociala förutsättningarna varierar beroende på var i världen man befinner sig och läget kan förändras snabbt. Kränkningar eller brott mot de mänskliga rättigheterna i leverantörskedjan skulle potentiellt kunna innebära minskad trovärdighet, och försämrade kundrelationer med sämre affärsmöjligheter som konsekvens.	→ För att minska risken för brott mot de mänskliga rättigheterna och verka för goda arbetsvillkor, kräver vi att alla våra livsmedelsleverantörer följer vår uppförandekod (code of conduct) för leverantörer. Producenter av frukt och grönt ska också vara tredjepartscertifierade enligt GLOBALG.A.P. GRASP eller IP Arbetsvillkor. Tillsammans med BAMA Gruppen AS har ett riskbedömningsverktyg utvecklats som underlättar bedömningen av risker avseende bland annat mänskliga rättigheter från samtliga länder som BAMA Gruppen inklusive BAMA Nordic handlar ifrån. Läs mer i avsnitt 4.5.
Korruption inom företaget eller hos leverantörer	Motverkande av korruption	→ BAMA Nordic kan utsättas för risker relaterade till olika former av handlingar som faller under begreppet korruption, till exempel mutor, bedrägeri, svågerpolitik och intressekonflikter. Korruption kan röra sig om till synes mindre incidenter, men kan få stora konsekvenser för företagets trovärdighet.	→ BAMA Nordic ska vara en trovärdig affärspartner och respektera de överenskommelser som ingått. Vi accepterar inga former av korruption, mutor eller oetiska affärsmetoder och har en intern uppförandekod som bland annat tydliggör vår nolltolerans samt vad korruption kan innebära i praktiken. Läs mer i avsnitt 4.5

KAPITEL 4

FOKUSOMRÅDEN INOM HÅLLBARHET

Även om vi skulle vilja kan vi inte ha fullt fokus på allt. Hållbarhetsområdet är brett och till hjälp för att prioritera och lättare gå från ord till handling har vi identifierat fem fokusområden som utgör kärnan av vår hållbarhetsstrategi. Här bedömer vi också att vi har störst möjlighet att göra skillnad. Fokusområdena är i linje med BAMA Gruppen AS hållbarhetsstrategi som innehåller 23 delmål som ska uppfyllas till 2024. BAMA Nordic har med utgångspunkt i målen prioriterat och valt ut de mål som är mest relevanta för verksamheten och lagt till mål inom fokusområdena där vi bedömer att vi har störst möjlighet att påverka. I detta kapitel går vi in mer på djupet av varje fokusområde samt beskriver mål och utfall under 2022.



FOKUSOMRÅDE 1:
Minskat matsvinn

FOKUSOMRÅDE 2:
Hållbara förpackningar



FOKUSOMRÅDE 3:
Produktion med minimal
miljöpåverkan

FOKUSOMRÅDE 4:
Resurseffektiva transporter

FOKUSOMRÅDE 5:
Ansvarsfull grön utveckling



4.1 MINSKAT MATSVINN

Omkring en tredjedel av all mat som produceras i världen äts inte upp⁴ och orsakar därmed miljöpåverkan helt i onödan. Samtidigt beräknas det att nästan 670 miljoner människor eller 8 procent av världens befolkning kommer svälta 2030⁵. Att minska matsvinn skulle inte bara bidra till att bekämpa hunger och undernäring, utan skulle också ha positiva effekter för kampen mot klimatförändringarna eftersom livsmedelsproduktion står för nästan en fjärdedel av de globala växthusgasutsläppen. Att förhindra matsvinn innebär också att minska belastningen på miljön inklusive mark- och vattenanvändning.

BAMA Nordic tar sitt ansvar som livsmedelsproducent på största allvar och arbetar systematiskt med att minska matsvinnet. Vi försöker både förebygga matsvinn i vår egen produktions- och

leveranskedja, men också som en del av värdekedjan från jord till bord. Att minska matsvinn innebär för oss att arbeta tillsammans med aktörer för att bättre identifiera, mäta, förstå och hitta gemensamma lösningar.

⁴FAO (2023). Seeking end to loss and waste of food along production chain. <https://www.fao.org/in-action/seeking-end-to-loss-and-waste-of-food-along-production-chain/en/>

⁵FAO, IFAD, UNICEF, WFP and WHO. 2022. The State of Food Security and Nutrition in the World 2022. Repurposing food and agricultural policies to make healthy diets more affordable. Rome, FAO.

ATT MÄTA ÄR ATT VETA

För att kvantitativt kunna följa upp våra mål mäter vi mängden matsvinn som uppkommer i våra tre produktionsanläggningar. En viktig del är att skilja på oundvikligt livsmedelsavfall, det vill säga livsmedelsavfall i form av skal, stockrester och stjälkar som uppstår till följd av bearbetning av råvaror, och matsvinn (onödigt livsmedelsavfall). Ibland är gränsdragningen för vad som tillhör vilken kategori svår att avgöra i praktiken, men genom att ha en metod och tillvägagångssätt säkerställer vi att matsvinnet mäts på ett konsekvent sätt. Vi kartlägger var i processerna och varför matsvinn uppstår som underlag till åtgärder och följer den så kallade resurshierarkin för livsmedel. Den säger att man i möjligaste mån ska förebygga att matsvinn uppkommer. Mat som till exempel inte kan säljas till ordinarie pris kan i första hand skänkas eller säljas till nedsatt pris, i andra hand gå till djurfoder och därefter rötas till biogas. Som sista alternativ ska maten skickas till förbränning.

MÅL INOM FOKUSOMRÅDE "MINSKAT MATSVINN" TILL 2030

NYCKELTAL/ UPPFÖLJNING

UTFALL 2022

Matsvinnet i egna fabriker ska minska med 50 procent (basår 2021).

% matsvinn av total mängd såld färdigvara.

5 % under 2022.

Matsvinnet minskade med drygt 3 % jämfört med 2021.

SAMARBETE MED SVERIGES STADSMISSIONER

Under 2022 inledde BAMA Fresh Cuts i Helsingborg och BAMA Foods i Lindsberg ett samarbete med Sveriges Stadsmissioners matcentraler. BAMA Foods skänker varje vecka överskottsprodukter till Stadsmissionens matcentraler i Örebro, Västerås och Eskilstuna. Från produktionsanläggningen i Helsingborg hämtar Skåne Stadsmission varje vecka sallad och grönsaker och distribuerar produkterna till Café David, som tillagar frukost och lunch till människor som lever i utsatthet, och Matmissionen i Malmö. På Matmissionen kan medlemmar handla till kraftigt nedsatta priser och BAMAs produkter leder till mer variation i hyllan och ett större utbud av grönsaker.

Överskottsprodukter som BAMA

skulle behöva slänga kommer istället till glädje tack vare detta samarbete. Vi slipper slänga mat samtidigt som vi kan hjälpa utsatta människor⁶. Under 2022 skänkte BAMA nästan 4 000 kilo mat till Stadsmissionen. Siffran för 2023 kommer bli betydligt högre då samarbetet inleddes under sista halvan av 2022.

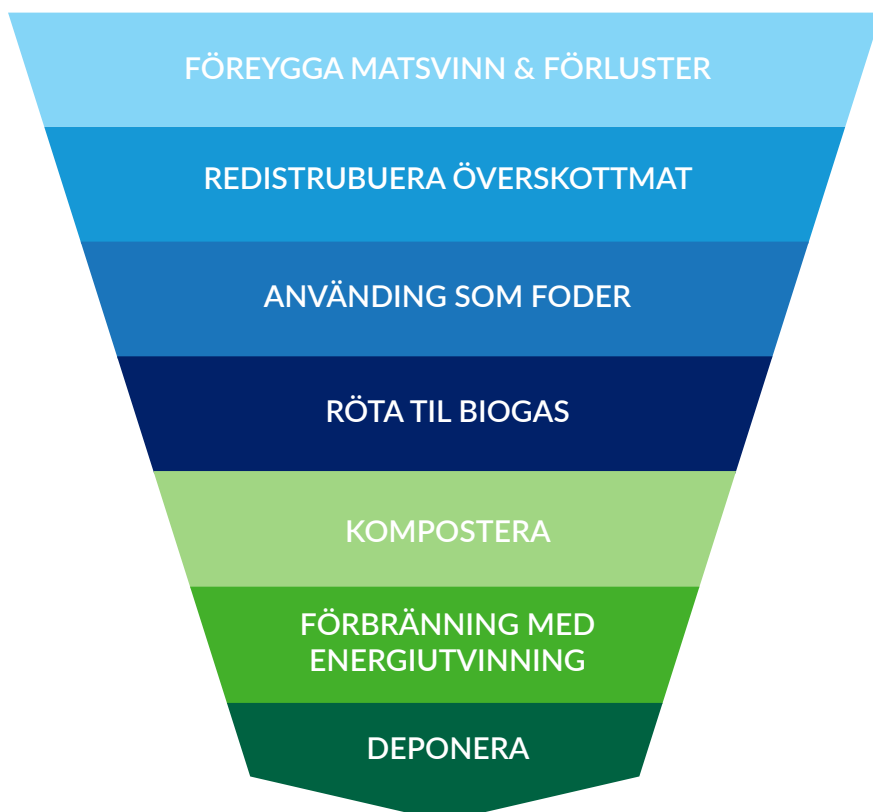
SAMS - SAMARBETE FÖR MINSKAT MATSVINN

Under 2022 gick BAMA Nordic med i SAMS - Samarbete för minskat matsvinn. Det är en frivillig överenskommelse där aktörer i livsmedelskedjan, myndigheter och departement samarbetar för att identifiera var matsvinn och livsmedelsavfall uppstår och var orsaken finns. Genom datainsamling, kunskapsutbyte och branschöverskridande projekt hittar vi lösningar och ser till att de sprids till

fler. Allt med syftet att nå det globala hållbarhetsmålet att till 2030 halvera matsvinnet.

Matsvinnfrågan är något vi inom BAMA Nordic arbetar fokuserat med och med SAMS får vi ett forum som ytterligare driver oss framåt inom området.

RESURSHIERARKI LIVSMEDEL



MEST ÖNSKVÄRT

Resurshierarkin för livsmedel ger vägledning till hur den som hanterar mat kan prioritera för att minska matsvinnet på ett generellt plan. Det mest önskvärda ur resurs- och miljösynpunkt är att förebygga matsvinn.

Källa: Naturvårdsverket, Jordbruksverket och Livsmedelsverket. Resurshierarkin är en översättning av en modell från brittiska WRAP.

MINST ÖNSKVÄRT

FÖRPACKNINGAR FÖR MINSKAT MATSVINN

Förpackningen har en viktig roll då den skyddar innehållet, i det här fallet maten. Det bästa är om förpackningens design minskar matsvinn, till exempel genom att bibehålla hög kvalitet och förlänga livsmedlets hållbarhet, samtidigt som förpackningens miljöpåverkan hålls till ett minimum⁷. Att designa en förpackningslösning som minimerar den totala miljöpåverkan från förpackade livsmedel är komplicerat. Faktorer som behöver beaktas är miljöpåverkan från själva förpackningen, den indirekta miljöpåverkan av hur förpackningssystemet bidrar till

effektiva transporter och hur förpackningen påverkar matsvinnet. Ibland är det motiverat att använda mer förpackningsmaterial om det kan bevisas att den totala miljöpåverkan minskar, exempelvis genom minskat matsvinn på grund av ökad hållbarhet.

För att bidra till minskat matsvinn hos slutkonsument är det viktigt med information om hur produkten förvaras för bästa hållbarhet samt att storleken på förpackningen är anpassad till hushållens behov.

⁶ Uppskattningsvis lever mellan 1–4 % av den svenska befolkningen i matfattigdom. Det innebär att inte ha råd att handla mat, att tvingas prioritera bort matinköpen, att köpa näringsfattig mat eller att sakna sociala sammanhang för att äta (Sveriges Stadsmissioner, 2022).

⁷ Wikström m.fl. (2018). Packaging Strategies That Save Food. A Research Agenda for 2030. Journal of Industrial Ecology.





4.2 PRODUKTION MED MINIMAL MILJÖPÅVERKAN

I våra tre produktionsanläggningar ställs höga krav på kvalitet, spårbarhet och livsmedelssäkerhet. I Helsingborg finns en av Europas modernaste och mest effektiva anläggningar för produktion av färdigskuren sallad. Fabriken är certifierad enligt BRC Global Standard for Food Safety. Den är också certifierad för produktion av EU-ekologiska produkter. Strax utanför Helsingfors finns

vår andra anläggning för färdigskuren sallad. Den är certifierad enligt FSSC 22000, vilket innebär att här finns ett gediget kvalitetsledningssystem med dokumenterade processer och rutiner.

I Lindesberg, strax norr om Örebro, producerar vi vårt sortiment inom färska on-the-go produkter och växtbaserad mat. Att ha en egen svensk produktion

av växtbaserad mat är unikt och något vi är stolta över. Produktionsanläggningen i Lindesberg byggdes 2017 och har tre olika enheter: en som producerar färdigrätter, en som monterar on-the-go-produkter och en för produktion av röror och såser. Även fabriken i Lindesberg är certifierad enligt FSSC 22000.

MÅL INOM FOKUSOMRÅDE "PRODUKTION MED MINIMAL MILJÖBELASTNING"

NYCKELTAL/UPPFÖLJNING

UTFALL 2022

Till 2030

1. Inget livsmedelsavfall ska gå till energiutvinning.	Andel (%) livsmedelsavfall som gick till energiutvinning av totalt livsmedelsavfall.	10 %
2. Minst 90 procent av restprodukterna/avfallet från produktion ska sorteras till djurfoder, materialåtervinning eller till biologisk behandling (rötning eller kompostering).	Andel (%) restprodukter/avfall till djurfoder, materialåtervinning eller biologisk behandling av totalt uppkomna mängder restprodukter/avfall.	58 %
3. Elanvändningen i den egna verksamheten ska minska med 15 % (basår 2021).	Elanvändning (kWh) per kg såld egenproducerad färdigvara.	0,57 kWh Oförändrat jämfört med 2021.
4. Elanvändningen ska till 5% tillgodoses av egenproducerad energi, till exempel solceller.	Andel (%) egenproducerad el av total elanvändning.	3 %
5. Inga fluorerade växthusgaser (F-gaser) ska användas som köldmedia.	Installerad mängd köldmedia innehållande fluorerade växthusgaser (kg).	30,6 kg ¹
6. Vattenanvändningen i egna fabriker ska minska med 50 %.	Vattenanvändning (liter) per kg producerad färdigvara.	17 liter Oförändrat jämfört med 2021.

¹ Inkluderar endast BAMA Fresh Cuts AB och BAMA Foods AB. I produktionsanläggningen i Esbo delas kylsystemet av flera företag varför det inte går att allokera en viss mängd till Bama Fresh Cuts Oy.

NY PRODUKTIONSANLÄGGNING I VANDA, FINLAND

I början av 2023 stod vår nya anläggning för färdigskuren sallad klar i Vanda. 2022 var därför ett år fullspäckt med installationer och testkörningar för att bli klar med produktionsanläggningen enligt plan. Med oss till vår nya anläggning tar vi – förutom det mesta av vår maskinella utrustning – all den kunskap och erfarenhet som våra medarbetare besitter. Platsen i Vanda valdes delvis för att den möjliggör en bättre varulogistik, men också för att den erbjuder goda möjligheter för våra medarbetare att fortsätta åka kollektivt till jobbet.

Produktionsanläggningen i Vanda ger oss många nya möjligheter framöver. Tack vare vår nya anläggning får vi bland annat kortare ledtider till våra kunder på den finska marknaden och möjlighet att börja producera babyleaves. Vi ser också stor potential i att kunna ta fram ett större sortiment och utveckla fler innovativa produkter. Våra generösa lagerytor ger oss dessutom möjlighet att serva våra kunder på nya, smarta sätt.

ÖVERGÅNG TILL EN CIRKULÄR EKONOMI

Vi sticker inte under stol med att våra produktionsanläggningar har en inverkan på miljön. Vi arbetar dock hårt för att försöka minimera miljöpåverkan genom åtgärder för att bland annat minska energianvändningen, avfallsmängderna och vattenanvändningen. Vi vill vara en del av övergången till en cirkulär ekonomi för en ökad resurshushållning med minskade avfallsmängder som resultat. Det avfall som ändå uppstår ska hanteras enligt avfallshierarkin som förenklat innebär att avfall i första hand ska förebyggas, i andra hand förberedas för återanvändning, därefter materialåtervinnas och gå till energiutvinning. Det sista alternativet är att deponera avfallet.⁸

Vi sorterar idag ut wellpapp, metall, trä, plastfilm och pappersbobiner till materialåtervinning från våra

produktionsanläggningar. Vi ser fortfarande stor potential i att försöka minska mängden restavfall (brännbart avfall) genom ökad sortering för återanvändning, materialåtervinning och biologisk behandling.

Restprodukter/livsmedelsavfall uppkommer i produktionsanläggningarna både i form av oundvikligt och onödigt livsmedelsavfall (matsvinn) (läs mer i avsnitt 4.1). Oundvikligt livsmedelsavfall är till exempel stockrester och ytterblad som skärs bort från salladshuvuden. BAMA Nordic arbetar för att inget livsmedelsavfall ska gå till förbränning till 2030, vilket är en ambitiös målsättning givet att det uppkommer i många flöden och processer. Restprodukter/livsmedelsavfall som inte kan säljas vidare som livsmedel går i första hand till djurfoder och till biogasproduktion, men vi har fortfarande en ansenlig mängd som går till förbränning, ofta på grund av att produkter av olika anledningar behöver kasseras. För förpackade produkter är det en utmaning att separera förpackningen från maten på ett praktiskt och kostnads-effektivt sätt. På biogasanläggningar varierar möjligheterna att ta emot förpackad mat då det beror på vilken förbehandlings-teknik som används.

SATSNING PÅ SOLCELLER

I linje med målet om att satsa på egenproducerad energi togs under 2020 beslut att installera solceller på BAMA Fresh Cuts produktionsanläggning i Helsingborg. Beslutet är i linje med målet enligt Science-based Target Initiative där BAMA Fresh Cuts AB ska minska sina växthusgasutsläpp med 30 % till 2031. Under 2022 driftsatte BAMA Fresh Cuts en av Helsingborgs största solcellsanläggningar, 1110 solcellspaneler på 2500 m². Anläggningen har en installerad kapacitet på 500 kW och förväntas generera cirka 450 000 kWh/år, vilket motsvarar den årliga användningen av hushållsel i 90 medelstora villor. Solcellsanläggningen byggdes i samarbete

med det kommunala energibolaget Öresundskraft AB i Helsingborg. Staden har som mål att 10 procent av all elanvändning i Helsingborg ska komma från solenergi år 2035. BAMA Nordic ser också över möjligheterna att bygga solceller på produktionsanläggningarna i Lindesberg och den nya fabriken i Vanda, Finland. Under 2022 producerades det totalt 330 000 kWh, vilket motsvarar ungefär 3 % av elanvändningen på produktionsanläggningen.

⁸ Naturvårdsverket (2022). Avfallshierarkin visar stegen vi behöver ta. <https://www.naturvardsverket.se/amnesomraden/avfall/pagaende-arbeten/avfallshierarkin-visar-stegen-vi-behoover-ta/>

KARTLÄGGNING IDENTIFIERADE ENERGITJUVAR

I samband med att solcellerna togs i drift i Helsingborg under 2022 genomfördes en energikartläggning. Det är ett bra sätt att förstå hur man använder sin energi och hitta alla energitjuvar. Vi har som mål att energianvändningen i produktionsanläggningen ska minska med 15%. Eftersom många energibesparande åtgärder, till exempel byte till LED-belysning, redan har genomförts, innebär målet stora ansträngningar, både på stor och liten skala. Energitjuvar visade att de delar av produktionen som använder mest energi är kylproduktion, fjärrvärme i process, packningslinjer och centrifuger.

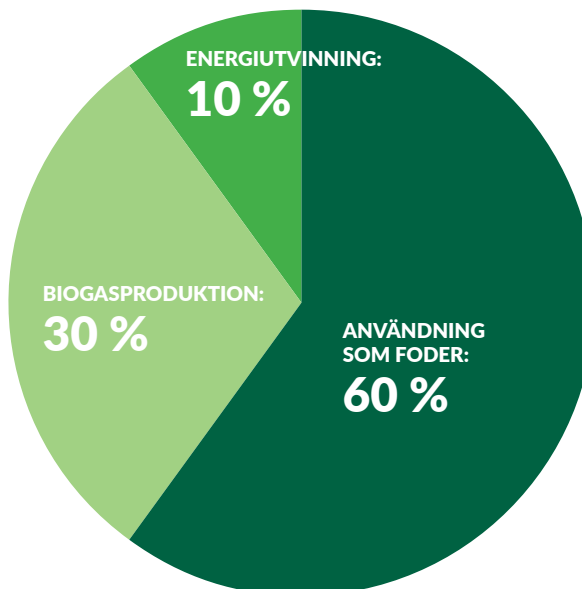
KÖLDMEDIER UTAN FLUORERADE VÄXTHUSGASER

Köldmediers miljöpåverkan mäts i GWP (Global Warming Potential) och anger hur stor växthuseffekt det specifika köldmediet har i förhållande till koldioxid. Ett köldmedium med ett högt GWP-värde bidrar mer till växthuseffekten än ett med ett lågt GWP-värde. I våra produktionsanläggningar används dels ammoniak som köldmedium, dels fluorerade kolväteblandningar (HFC); R407C (GWP 1774), R404A (GWP 3922) och R452A (GWP 2140). Under 2022 gjordes ingen påfyllning av köldmedier. I samband med uppgradering eller nya installationer av kylanläggningar, värmepumpar eller annan utrustning som kräver köldmedium kommer de som innehåller fluorerade växthusgaser succesivt fasas ut. På den nya produktionsanläggningen i Vanda, Finland, kommer koldioxid primärt att användas som köldmedium.

ÅTERANVÄNDNING AV PROCESSVATTEN

Råvarorna till våra salladsblandningar sköljs i flera steg för att ta bort jord, sten och grus, vilket kräver stora mängder dricksvatten. Vi arbetar för att minska vattenanvändningen och under 2022 inleddes ett projekt för att kunna återanvända vattnet genom flera steg av rening och filtrering. Ett lyckat projekt bedöms kunna leda till avsevärd minskning i vattenanvändning.

RESTPRODUKTER OCH LIVSMEDELSAVFALL TOGS UNDER 2022 OMHAND PÅ FÖLJANDE SÄTT:





4.3 RESURSEFFEKTIVA TRANSPORTER

Resurseffektiva transporter handlar om att transportera gods eller människor med så låg resursanvändning som möjligt och då också minska miljöpåverkan, däribland klimatpåverkan. Viktiga faktorer för att minska utsläpp är att byta till förnybara drivmedel, att effektivisera körsträckan samt att få med så mycket gods som möjligt vid varje körning.

Sverige har som mål att koldioxidutsläppen från transportsektorn ska minska med

70 procent till 2030, jämfört med 2010. Tunga lastbilar står för sju procent av Sveriges utsläpp av växthusgaser, och 20 procent av utsläppen från inrikes transporter. De senaste årens utsläppsminskningar i transportsektorn beror på en ökad andel förnybara drivmedel. Sverige är ett land med långa avstånd och väl utbyggd väginfrastruktur. Det finns också relativt goda tankningsmöjligheter av förnybara drivmedel. I Finland har regeringen antagit en färdplan för fossil-

fria transporter med mål att halvera utsläppen från den inhemska trafiken till 2030 jämfört med 2005.

Liksom andra aktörer i livsmedelskedjan är vi beroende av transporter; råvaror måste transporteras till våra produktionsanläggningar och färdiga produkter ska levereras ut till våra kunder. Många av råvarorna är extremt känsliga och behöver transporteras kylda för att inte kvaliteten ska påverkas negativt. Under säsong köper

MÅL INOM FOKUSOMRÅDE "RESURSEFFEKTIVA TRANSPORTER"	NYCKELTAL/UPPFÖLJNING	UTFALL 2022
Till 2025		
1. Minst 25 % av köpta transporttjänster nationellt ska ske med förnybart drivmedel ¹ .	Andel (%) tonkm som drivs på förnybart drivmedel av totala antalet tonkm.	Uppgifter saknas för att fullständigt kunna följa upp målet.
2. Alla egna kylbilar ska köras på förnybart ¹ drivmedel.	Andel (%) av egna kylbilar som körs på förnybart bränsle.	0 %. Idag har BAMA Nordic två diesel-drivna lätta lastbilar som används för kortare transporter.
3. Inrikes tjänsteresor under 100 mil ska företrädesvis ske med tåg.	Andel (%) av inrikes tjänsteresor under 100 mil som gjordes med tåg, flyg och bil.	Tåg: 25% Bil: 49% Flyg: 26%
Till 2030		
Minst 50 % av köpta transporttjänster nationellt ska ske med förnybart drivmedel ¹ .	Andel (%) tonkm som drivs på förnybart drivmedel av totala antalet tonkm.	Uppgifter saknas för att fullständigt kunna följa upp målet.

¹ Med förnybart drivmedel menas: bioetanol (ED95/E85/75), el producerad med vatten-, vind-, sol-, vågkraft och/eller biobränslen, fordonsgas om biogas, biodiesel (HVO100, RME100 eller annan FAME100), vätgas.

vi grönsaker lokalt medan vi är beroende av import från främst södra Europa under vinterhalvåret. Fyllnadsgraden i transportererna, både i lastbilar och i lastbärare, är en viktig del i att få till mer resurseffektiva transporter och något som vi kontinuerligt arbetar med tillsammans med både leverantörer, transportörer och kunder.

Som köpare av transporttjänster har BAMA Nordic ett ansvar för sina transporters utsläpp och kan genom krav motivera åkeriföretag att investera i transportfordon som möjliggör lägre utsläpp. BAMA Nordic har därför som mål att minst 25% av alla inrikes godstransporter ska ske med förnybart bränsle till 2025, och minst 50% till 2030. Hur snabbt vi kan ställa om beror på omständigheter som vi inte fullt ut har rådighet över; bland annat tillgången på förnybara bränslen till konkurrenskraftiga priser, effektivitet i fordonsparken och i vilken takt den tunga fordonsflottan elektrifieras. I dagsläget kan samtliga av våra anlitande transportörer inte återrapporera hur stor andel av just våra köpta transporttjänster som skett med hjälp av förnybart drivmedel, speciellt vid samlastning. Det gör att vi ännu inte har en komplett bild av hur stor andel av vårt gods som transporteras med förnybart drivmedel. Vi kan dock konstatera att många av våra anlitande transportörer använder förnybart drivmedel i hela eller delar av sin fordonsflotta (HVO100 or

LBG100). Till exempel transporteras varor från BAMA Foods bland annat i en helchartrad lastbil som kör uteslutande på LBG100. Andra exempel är två transportföretag som transporterar gods från BAMA Fresh Cuts i Helsingborg där lastbilar som används för BAMAs gods uteslutande drivs på LBG100 eller HVO100. Samtliga lastbilar som transporterar BAMAs gods har Euro 6-klass.

För utrikes transporter är förutsättningarna i dagsläget tyvärr sämre och övergång från fossila till förnybara bränslen är i dagsläget svårare på grund av sämre infrastruktur för förnybara bränslen i södra Europa. Vi för dock kontinuerlig dialog med våra transportörer om vilka möjligheter som finns. För våra egna kylbilar (2 st) är målet att dessa ska drivas på förnybart bränsle till 2025.

BYTE AV LEVERANTÖRER GAV MINSKAT TRANSPORTBEHOV

Vi vet att ingående och utgående transporter är bland de största orsakerna till BAMAs växthusgasutsläpp. Under 2022 gjordes flera förändringar som ledde till minskat transportbehov. Bland annat bytte vi ut en av våra förpackningsleverantörer med kortare transporter som resultat. Vi bytte också en av våra leverantörer av kartonger, vilket ledde till minskat transportbehov då kartongerna tillverkas i Sverige istället för i Europa.

TJÄNSTERESOR

Med fabriker och kontor utspridda i både Sverige och Finland krävs en del tjänsteresor, även om vi under pandemin blev duktiga på både hybridmöten och helt digitala möten. Vi har som mål att inrikes tjänsteresor under 100 mil ska ske med tåg, för att på ett resurseffektivt sätt inte bara transportera gods utan också människor.

⁹ Sveriges Miljömål (2022).

Utsläpp av växthusgaser från inrikes transporter. <https://www.sverigesmiljomal.se/etappmalen/utslapp-av-vaxthusgaser-fran-inrikes-transporter/>

¹⁰ Naturvårdsverket (2021). Territoriella utsläpp och upptag av växthusgaser. Gäller för år 2020. <https://www.naturvardsverket.se/data-och-statistik/klimat/vaxthusgaser-territoriella-utslapp-och-upptag/>

¹¹ Fossilfritt Sverige och Åkerinäringen (2018). Färdplan för fossilfri konkurrenskraft – Åkerinäringen

¹² Statsrådet (2022). Färdplan för fossilfria transporter. <https://valtioneuvosto.fi/sv/projektet?tunnus=LVM050:00/2019>



4.4 HÅLLBARA FÖRPACKNINGAR

En förpackning är en produkt med syfte att innehålla, skydda eller presentera en vara¹³. Inom BAMA Nordic är förpackningens främsta uppgift att säkerställa produkternas kvalitet och hållbarhet och därigenom minska matsvinn.

¹³ Enligt förpackningsdirektiv 94/62/EG.

MÅL INOM FOKUSOMRÅDE "HÅLLBARA FÖRPACKNINGAR"	NYCKELTAL/UPPFÖLJNING	UTFALL 2022
Till 2025		
1. Förpackningar som vi sätter på marknaden ska vara materialåtervinningsbara och/eller återanvändbara.	Andel (%) förpackningar vi sätter på marknaden som vi betalar lägre producentansvaravgift för av totala mängden förpackningar som vi sätter på marknaden.	92 % ¹
2. Användningen av förpackningsmaterial till konsumentförpackningar ska ha minskat med minst 25 %.	Mängd förpackningsmaterial (till konsumentförpackningar) per kg såld egenproducerad färdigvara (gram).	28 gram per kg -7% jämfört med 2021
3. Transportförpackningar ska återanvändas inom befintliga återanvändningssystem.	Andel (%) såld färdigvara som transporteras i återanvändbara förpackningar ² av totala mängden såld färdigvara.	40 %
Till 2030		
4. Plastförpackningar som vi sätter på marknaden ska bestå av minst 50 % återvunnen eller biobaserad plast.	Andel (%) plastförpackningar av återvunnen och biobaserad plast som sattes på marknaden av total mängd plastförpackningar. Hänsyn ska tas till andelen återvunnen eller biobaserad plast i plastförpackningen. Hänsyn ska tas till andelen återvunnen eller biobaserad plast i plastförpackningen.	6 %

¹ I Finland tillämpas inte differentierade förpackningsavgifter. Plastfilmer av en plasttyp har bedömts som materialåtervinningsbara, medan filmer av flera plasttyper som ej materialåtervinningsbara.

² I uppföljning av målet ingår returlådor och backar från Svenska Retursystem samt metallburar, det vill säga sekundära förpackningar. Lastpallar, i det här fallet tertiära förpackningar, räknas inte med. Målet följs upp baserat på vikt.

RIKTLINJER VID VAL AV FÖRPACKNINGSLÖSNING

En av BAMA Nordics främsta styrkor är att kombinera produkten med den mest lämpliga förpackningen. Varje produkt, vare sig det är en viss salladssort eller en färdigrätt, kräver olika förpackningslösningar och material för att hålla sig fräsch och välsmakande. Vi vill att förpackningarna som vi sätter på marknaden verkligen ska gå att materialåtervinna eller återanvända. Vi vill använda förpackningsmaterial av återvunnet eller förnybart material om möjligheten finns och, det viktigaste av allt, inte använda mer material än vad funktionen kräver då all materialanvändning har en miljöpåverkan. Dessa ståndpunkter återspeglas i våra mål till 2025 respektive 2030.

Vår förpackningsportfölj består i nuläget av plastförpackningar och pappersförpackningar. När vi väljer en förpackningslösning utgår vi från vår förpackningspolicy som säger att:

1. Mängden förpackningsmaterial ska minimeras förutsatt att produktkvalitet och livsmedlets hållbarhet bibehålls.
2. Förpackningen ska vara utformad för att materialåtervinnas. Vi eftersträvar förpackningar av monomaterial och undviker materialblandningar – till exempel papper och plast – om de inte på ett enkelt sätt går att separera. Vi försöker också hålla etiketter, tryckfärger, tillsatssämnen och annat som inte utgör förpackningens grundmaterial till ett minimum.
3. Vi ser kontinuerligt över möjligheterna att använda biobaserad eller återvunnen plast istället för nyproducerad, fossilbaserad plast.
4. Förpackningen ska vara funktionell vid packning, plockning och distribution med minsta möjliga transport av luft.
5. Förpackningen ska vara tydligt märkt med hur den ska sorteras av slutkonsument för att kunna materialåtervinnas.
6. Återanvändbara transportförpackningar ska användas när det är möjligt. Till exempel backar och lådor från Svenska Retursystem eller motsvarande.
7. Förpackningen ska vara lätt att tömma och komprimera.
8. Förpackningarna ska förebygga nedskräpning. Små, lösa delar som lätt hamnar i naturen undviks. Vi prioriterar papper framför plast i förpackningar som äts "on the go" och som därför lättare hamnar i naturen.
9. Produkter ska anslutas till godkända pantsystem för dryckesförpackningar om möjlighet finns.





MATERIALÅTERVINNINGSBARA OCH ÅTERANVÄNDBARA FÖRPACKNINGAR

För att underlätta för materialåtervinning arbetar vi utifrån befintliga svenska och finska riktlinjer om hur förpackningar bör utformas för att lättare kunna materialåtervinnas. Vi vill att förpackningarna ska vara materialåtervinningsbara i praktiken och inte bara i teorin. Då handlar det om att välja förpackningar som kan sorteras och bearbetas på sorteringsanläggningar som tar emot förpackningsavfallet och att det ska finnas en efterfrågan på det återvunna materialet. Vi följer aktivt utvecklingen och de senaste riktlinjerna för att våra förpackningar ska vara anpassade för att kunna materialåtervinnas i de etablerade insamlings- och återvinningsystemen. Målet följs upp genom att ta hänsyn till hur stor andel av de förpackningar som vi sätter på marknaden som anses materialåtervinningsbara enligt de riktlinjer som finns, och därmed är förenade med en lägre förpackningsavgift inom producentansvaret för förpackningar. Merparten av vår förpackningsportfölj bedöms vara materialåtervinningsbar. Under 2022 togs ytterligare initiativ till att försöka nå de sista procenten, för några artiklar byttes till exempel laminat till salladspåsar av flera plasttyper ut till plastfilm av en plasttyp.

Vi har som mål att våra transportförpackningar, till exempel backar och lådor ska vara återanvändbara inom befintliga återanvändningssystem. Därför prioriterar vi Svenska Retursystems returlådor och plastpallar till våra produkter. Genom att använda SRS istället för engångsemballage och träpallar har Bama Fresh Cuts AB i Helsingborg och Bama Foods AB i Lindesberg tillsammans sparat 1 140 ton CO₂-ekv under 2022. Inkommande råvaror till produktionsanläggningarna i Helsingborg och Esbo kommer mestadels i återanvändbara plastbackar från IFCO. Enligt IFCO har detta resulterat i 202 ton lägre växthusgasutsläpp (CO₂-ekv) än om engångsemballage hade använts. Förutom att

förebygga matsvinn är förpackningen viktig för att kunna förmedla information till slutkonsument, till exempel om hur förpackningen ska sorteras till materialåtervinning. Om slutkonsumenter inte källsorterar spelar ansträngningarna om att ha materialåtervinningsbara förpackningar mindre roll.

Under 2022 fick många av våra produkter inom varumärket Good tydligare sorteringsinformation och förseddes med källsorteringssymboler i enlighet med det gemensamma nordiska märkningssystemet. Märkningssystemet har tagits fram av Avfall Sverige, kommunernas branschorganisation för avfallshandling, tillsammans med motsvarande organisationer i Norge och Danmark, med inspel från producentansvarsorganisationer och producenter av förpackningar.



MINSKAD MATERIALANVÄNDNING GENOM TUNNARE PLASTFILMER

Vi försöker ständigt utmana vår förpackningsportfölj genom att minska mängden förpackningsmaterial utan att äventyra produktens hållbarhet. En förändring i förpackningslösning får inte leda till ökat matsvinn.

Under 2022 genomförde vi flera åtgärder som minskar materialanvändningen, vilken också har visat sig inverka positivt på vårt mål om minskad materialanvändning. BAMA Fresh Cuts i Helsingborg gick till exempel över till en tunnare plastfilm till sallader i påse i vårt eget varumärke inom retail samt till flera private label-kunder. BAMA Foods i Lindesberg gick över till en betydligt tunnare handsträckfilm än den som tidigare användes.

ÖKAD ANVÄNDNING AV ÅTERVUNNEN OCH BIOBASERAD PLAST

Vi försöker minska användningen av nyproducerad fossilbaserad plast till förmån för återvunnen eller biobaserad plast. Biobaserad plast innehåller material som helt eller delvis är tillverkade av förnyelsebar råvara (biomassa). Vi använder så kallade drop in material, vilka har samma materialegenskaper som fossilbaserade och därför fungerar i traditionella materialåtervinningsflöden. Vi för kontinuerlig dialog med leverantörer av förpackningsmaterial om biobaserad plast där vi är speciellt intresserade av andra generationens biobaserade råvara, det vill säga råvara som inte konkurrerar med livsmedelsproduktion utan härstammar från avfall och biprodukter. Biobaserad råvara bör användas när materialens miljöpåverkan under hela livscykeln är lägre än för fossila eller återvunna råvaror och inte till varje "pris" som helst.

Under 2022 hade vi både biobaserad polyeten och återvunnen PET i vår förpackningsportfölj, men vi har långt kvar till att nå vårt mål till 2030.

4.5 ANSVARSFULL GRÖN UTVECKLING

Som en del av ett av Nordens största företag inom frukt och grönt arbetar BAMA Nordic för att säkra en hållbar matproduktion och för att skapa värde där vi är verksamma.

Ansvarsfull grön utveckling innebär att BAMA Nordic tar sitt samhällsansvar gentemot konsumenter,

samarbetspartners och myndigheter och driver verksamheten på ett transparent sätt. BAMA Nordic har alltid arbetat för goda och långvariga leverantörssamarbeten. Tack vare goda relationer har vi lyckats bibehålla hög kvalitet och leveranssäkerhet, något vi är kända för.

MÅL INOM FOKUSOMRÅDE "ANSVARSFULL GRÖN UTVECKLING"	NYCKELTAL/UPPFÖLJNING	UTFALL 2022
Till 2025		
1. Nya välsmakande produkter ska representera 20% av den årliga försäljningsvolymen.	Andel (%) försäljning nya lanserade produkter av total försäljning. Basår 2020. BAMA Gruppen AS modell Innovasjonsmåling.	34 %
2. Alla leverantörer ska arbeta i linje med BAMA Nordics uppförandekod för leverantörer.	Vi följer upp efterlevnad genom riskbedömningar, leverantörsdialog och platsbesök.	Målet går ej att följa upp kvantitativt. Vår ambition är att sätta kvantitativa mål under 2023.
3. Alla produktionsanläggningar ska fortsatt vara certifierade enligt BRC Global Standard for Food Safety eller FSCC 22000.	Antal produktionsanläggningar med certifiering.	Alla tre produktionsanläggningar är certifierade enligt BRC eller FSCC 22000.

MÄNSKLIGA RÄTTIGHETER OCH GODA ARBETSVILLKOR I LEVERANTÖRSKEDJAN

Vår verksamhet ska inte orsaka, bidra eller vara kopplade till kränkningar av mänskliga rättigheter och vi ska agera för att förhindra sådana kränkningar. För att minska risken för brott mot de mänskliga rättigheterna och verka för goda arbetsvillkor, kräver vi att alla våra leverantörer följer vår uppförandekod för leverantörer (supplier code of conduct). Uppförandekoden bygger på att leverantörerna ska följa nationella och internationella lagar och regler samt ILO:s kärnkonventioner om tvångsarbete, barnarbete, diskriminering och föreningsrätt samt organisationsrätt, FN:s barnkonvention, FN:s konvention om civila och politiska rättigheter och FN:s konvention om diskriminering av kvinnor. Förutom att följa upp efterlevnaden i vår uppförandekod genom egen leverantördialog och platsbesök ställer vi krav på att leverantörer av frukt och grönt ska vara tredjepartscertifierade. Vi arbetar främst med Global G.A.P. GRASP samt IP Sigill Frukt & Grönt och tillägget IP Arbetsvillkor. GRASP¹⁴ är en tilläggsmodul till Global G.A.P.¹⁵ som innebär att en riskbedömning av sociala förhållanden på gården genomförs. Resultatet visar hur den enskilde producenten eller producentgruppen respekterar mänskliga rättigheter och arbetares rättigheter. IP Arbetsvillkor baseras på arbetsmarknadens och lagens krav vad gäller arbetsrätt, arbetsmiljö och socialt ansvar.

¹⁴ GRASP står för Global G.A.P. Risk Assessment on Social Practises.

¹⁵ Global G.A.P. (Good Agricultural Practices) är en internationell standard med syfte att säkerställa livsmedelssäkerhet, miljöskydd, djurskydd samt hälsa och säkerhet i jordbruket. Standarden kräver kontroll av internationellt erkända och oberoende kontrollorgan. Certifikat utfärdas på producentnivå.

Inom några år väntas direktiv om Corporate Sustainability Due Diligence (CSDDD) träda i kraft som kräver att företag utför human rights due diligence, (tillbörlig aktsamhet), för att hantera sina risker kopplad till mänskliga rättigheter. Förslaget bygger på FN:s och OECD:s riktlinjer samt OECD:s guide för due diligence. Fokus ligger på de allvarligaste riskerna och på att involvera intressenter i hela processen. För BAMA Nordic har vi i vårt förberedelsearbete stor hjälp av BAMA Gruppen AS erfarenhet av den norska Åpenhetsloven. Lagen trädde i kraft under 2022 och kräver att företag identifierar, hanterar och redovisar sin negativa påverkan på mänskliga rättigheter och arbetsförhållanden.

RISKBEDÖMNINGSVERTYK

Våra leverantörer finns i många olika länder och de politiska, ekonomiska, sociala och miljömässiga förutsättningarna varierar från land till land. Det innebär utmaningar – inte minst eftersom situationen kan ändra sig snabbt och att insynen i verksamheterna utomlands trots allt är begränsad på grund av det geografiska avståndet.

Under 2021 inleddes arbetet med ett riskbedömningsverktyg tillsammans med BAMA Gruppen AS i Norge. Riskbedömningsverktyget ska underlätta bedömningen av risker avseende sociala (barnarbete, demokrati, politisk stabilitet och välbefinnande) och miljömässiga risker (klimatförändringar, erosion, avskogning och vatten) från samtliga länder som BAMA Gruppen AS inklusive bolagen inom BAMA Nordic handlar ifrån. Informationen i verktyget kommer från internationellt erkända källor och index såsom World Resources Institute, Global Forest Watch, Global Childhood Report, UN Human Development Index och The Economic Democracy Index. Riskbedömningsverktyget var klart under 2022 och används för att bedöma och prioritera risker som grund för åtgärder och handlingsplaner. Det är bland annat till hjälp för att bedöma var leverantörsbesök är mest nödvändigt.

ANTI-KORRUPTION

BAMA har nolltolerans mot korruption. Alla transaktioner måste regleras genom avtal, lagliga och av normal kommersiell karaktär. Vi har en intern uppförandekod (code of conduct) som tydliggör vår nolltolerans och som förklarar vad korruption kan innebära i praktiken. Alla aktiviteter på BAMA måste följa vår uppförandekod, som fastställer förväntningar på vår affärspraxis som företag och på varje anställd personliga uppförande. Uppförandekoden är bindande för alla anställda, inhyrd personal, styrelseledamöter och andra individer som agerar på uppdrag av BAMA. Uppförandekoden, som är framtagen av BAMA Gruppen AS gäller samtliga bolag i koncernen, och finns att ladda ner på BAMA Nordics hemsida. Alla nyanställda går en obligatorisk, digital kurs om uppförandekoden som finns tillgänglig i vårt utbildningsverktyg BAMA Academy.



Under 2022 identifierades inget misstänkt fall av korruption. Under 2023 kommer mål och uppföljning av mål tas fram för antikorrupsionsarbetet. Tänkbar uppföljning av antikorrupsionsarbetet är antal medarbetare som fått utbildning i antikorrupsionsarbete, antal fall av korruption som har rapporterats under året samt åtgärder till följd av misstänkta fall.

Under 2022 införde BAMA Nordic en visselblåsarfunktion i form av ett web-baserat system enligt "visselblåsarlagen" (lag 2021:890 om skydd för personer som rapporterar om missförhållanden). Visselblåsarlagen finns för att en bred krets av personer ska kunna rapportera om missförhållanden inom den organisation som de är verksamma inom, men också för att säkerställa skydd mot repressalier. Utöver anställda, arbetstagare och inhyrd personal ingår bland andra praktikanter, konsulter och personer som utför arbete under BAMA Nordics kontroll i den skyddade personkretsen. Ärendehantering sker av extern part.

KVALITETSSÄKRADE PRODUKTIONSANLÄGGNINGAR

Alla våra produktionsanläggningar är certifierade för livsmedelssäker produktion enligt FSSC 22000 eller BRC Global Standard for Food Safety, vilket innebär att vi har ett gediget kvalitetsledningssystem med dokumenterade processer och rutiner. Risker följs varje år upp med hjälp av HACCP (Hazard Analysis and Critical Control Point, Faroanalys och kritiska stympunkter), en modell där vi identifierar riskerna samt hittar, styr och kontrollerar de punkter i processen som är särskilt kritiska.

SAMHÄLLENGAGEMANG

BAMA Nordic verkar för en hållbar utveckling, däribland en sundare livsstil. Vi sponsrar projekt och engagemang som är i linje med våra värderingar. Till exempel



sponsrar BAMA Nordic Helsingborg Marathon som sedan starten 2014 vuxit till ett av Sveriges största maratonlopp. BAMA är huvudsponsor för barnens eget lopp, BAMA Kids Run, som går längs strandpromenaden i Helsingborg och är slutspurten av maratonsträckan. Vi sponsrar även den lokala Helsingborgsbaserade fotbollsföreningen Eskilsminne IF samt Vasaloppet vars värderingar kring hållbarhet, miljö och hälsa överensstämmer väl med vår vision om en sundare och färskare framtid. Med Vasaloppet ser vi också möjligheter att skapa engagemang hos kunder och leverantörer såväl som hos våra egna medarbetare. Samarbetet gäller både vinterveckan och sommarveckan där man kan delta i olika lopp i mountainbike och löpning.

BAMA samarbetar med Solvatten, en svensk innovation som renar vatten från skadliga mikroorganismer och är en kombinerad vattenrenare och vattenvärmare. Inga kemiska tillsatser,

batterier eller filter behövs – bara solljus och värme. Hundratusentals människor i fyrtio länder, bland annat Uganda och Kenya, har fått ett bättre liv tack vare denna hushållsvattenlösning.

Under 2022 stöttade vi också insatser för barn och unga; Stiftelsen Säkra Varje Unge som tar fram gratis seminarier och utbildningsmaterial till barn, ungdomar och vuxna och till skolor för att sprida information om brott online, Giving People som stöttar utsatta barnfamiljer, Nattvandrarerna och Flexbert Momenta som förser barn och unga med reflexprodukter.



KAPITEL 5

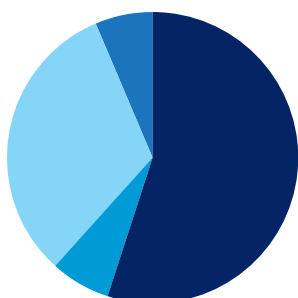
KÄRNAN I VERKSAMHETEN - VÅRA MEDARBETARE

BAMA Nordic är en arbetsplats med människor som har mycket vilja och mycket hjärta. Vi vill att det ska gå bra - både för bolaget och på individnivå. Våra kärnvärden: målfokuserad, samverkande, inspirerande och ansvarstagande, ska genomsyra verksamheten och hjälpa till att skapa en bra arbetsmiljö. Våra drygt 400 medarbetare är huvudsakligen lokaliserade till våra tre produktionsanläggningar i Helsingborg, Lindesberg och Esbo, Finland. Under 2023 togs vår nya produktionsanläggning i Vanda, Finland, i drift och ersätter anläggningen i Esbo.

5.1 MÅL OCH UTFALL FÖR 2022

MÅL	NYCKELTAL/UPPFÖLJNING	UTFALL 2022
Till 2025		
Inga arbetsplatsolyckor	Antal arbetsplatsolyckor totalt (med och utan sjukfrånvaro)	60
Sjukfrånvaro under 6%	Antal timmar sjukfrånvaro dividerat med den planerade arbetstiden.	8,4 %
eNPS ¹⁶ om +2 (2023)	Winningtemp	-13

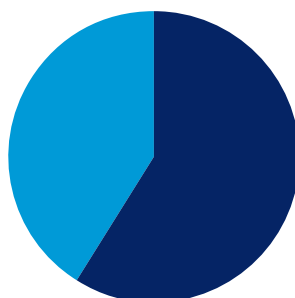
MEDARBETARE



ANTAL ANSTÄLLDA: 352

- Antal anställda BAMA Fresh Cuts AB: 175
- Antal anställda BAMA Nordic AB: 21
- Antal anställda BAMA Foods AB: 101
- Antal anställda BAMA Fresh Cuts Oy: 55

FÖRDELNING KVINNOR/MÄN



- Andel män: 59 %
- Antal kvinnor: 41 %

Genomsnittsålder kvinnor: 44

Genomsnittsålder män: 39

5.2 ARBETSMILJÖ OCH TRIVSEL

Arbetsmiljön i vår verksamhet ska vara utformad så att medarbetarna inte drabbas av ohälsa eller kommer till skada på grund av arbetet. Vi strävar också efter att alla ska trivas och utvecklas både yrkesmässigt och som individer. Arbetsmiljöarbetet ska genomsyra alla beslut som fattas och alla aktiviteter som genomförs. Att uppnå effektivitet och kvalitet i vårt arbetsmiljöarbete är en lönsam investering för framtiden där hög arbetsmotivation och låg sjukfrånvaro är de direkta vinsterna.

Målen för vårt arbetsmiljöarbete är att:

- Det ska vara en naturlig del i allt vi gör, det görs i samverkan mellan arbets-

- givare, arbetstagar och skyddsombud.
- Chefer och arbetsledare har/får rätt kunskaper, kompetens, resurser och befogenheter för att kunna verka för en bra och säker arbetsmiljö.
- Alla anställda får den introduktion och utbildning de behöver för att kunna arbeta säkert och hälsosamt.
- Vi regelbundet, och vid förändringar, undersöker och riskbedömer såväl vår fysiska som vår organisatoriska och sociala arbetsmiljö för att kunna vidta de åtgärder som behövs för att skapa en säker och trygg arbetsplats.
- Alla tillbud och olyckor som inträffar rapporteras och utreds så att vi kan vidta åtgärder. Vi har som mål att inga arbetsplatsolyckor ska ske.
- Vi årligen följer upp vårt systematiska arbetsmiljöarbete.

- Vi har ett tydligt och synligt ledarskap med respekt och omsorg om varje medarbetare.
- Vi genomför kollektiva skyddsåtgärder som passar alla i första hand, men att vi också anpassar krav och förutsättningar efter var och ens förmåga.
- Vi kontinuerligt strävar efter personlig utveckling som syftar till yrkesmässig utveckling och främjar en hälsosam arbetsmiljö.

¹⁶eNPS = Employee Net Promotor Score är ett internationellt värde på hur många ambassadörer du har inom ditt bolag – d.v.s. hur många som skulle rekommendera sin arbetsplats till andra. Ju högre värde desto fler ambassadörer. Värdet kan ligga inom intervallet -100 till +100.



Det är främst arbetet på våra produktionsanläggningar som innebär risk för arbetsplatsolyckor eftersom produktionen innefattar alltifrån trucktrafik, lastning och lossning samt tunga maskiner. Under 2022 inträffade sammanlagt 60 arbetsplatsolyckor av varierande grad på våra tre produktionsanläggningar.

Att våra medarbetare trivs på sitt arbete är en grundförutsättning att lyckas som företag. Vi vill vara lyhörda och på ett enkelt sätt ge möjlighet till feedback och komma med olika förbättringsförslag. Vi använder pulsmättningsverktyget Winningtemp som i realtid mäter teamets/avdelningens/organisationens engagemang, välmående och utveckling. Syftet med Winningtemp är att medarbetarna ska ha en plattform där man anonymt kan lyfta vad som fungerar bra och vad man önskar att utveckla genom att digitalt svara på frågor baserade på forskning framtagna i samarbete med Göteborgs universitet. Svaren sammanställs och en "temperatur" i teamet, enheten eller i organisationen visas som helhet samt uppdelat på nio olika kategorier: ledarskap, arbetsglädje, meningsfullhet, autonomi, arbetssituation, delaktighet, personlig utveckling, teamkänsla och engagemang. Resultaten ligger till grund för diskussion om förbättringar.

5.3 LEDARSKAP

Om vi ska utvecklas som bolag är ledarskapet en viktig faktor. Under 2021 implementerade BAMA Nordic ett ledarskapsprogram där chefer och medarbetare i ledande befattning under

2021 och 2022 genomgått utbildningen. Genom vårt ledarskapsprogram får alla chefer och ledare inom bolaget möjlighet att utvecklas och får de bästa förutsättningarna att lyckas i sin roll. Programmet är framtaget unikt för oss, för att bygga våra värderingar, vår ledarskapsprofil och vår fortsatta resa tillsammans.

Förutom ledarskapsprogrammet har vi även BAMA-dagarna som riktar sig till främst chefer och ledare men även medarbetare. Utöver chefer/ledare bjuds medarbetare i nyckelroller alternativt som kan tillgodogöra sig det rådande temat för respektive sammankomst in vid de olika mötestillfällena. Konceptet har blivit lyckat och fungerar sedan 2021 som ett återkommande evenemang 1-2 gånger per år. Forumet ger medarbetare i ledande befattning, men också andra medarbetare chans att mötas, samverka och lära av varandra, men också att hålla sig uppdaterade på vad som händer inom BAMA Nordic och vår gemensamma resa framåt. Syftet med forumet är bland annat att skapa delaktighet, tydlighet och ambassadörskap.

5.4 LIKABEHANDLING, MÅNGFALD OCH INKLUDERING

Ett målinriktat arbete för lika rättigheter och möjligheter ger inte bara människor rätt till en god arbetsmiljö fri från diskriminering, utan det kan också bidra till positiva effekter för hela verksamheten i form av:

- En bättre arbetsmiljö och en attraktivare arbetsplats.
- Fler perspektiv och mer kreativa lösningar.
- Bättre kundanpassning och ett starkare varumärke.
- Ökad konkurrenskraft och lönsamhet.

Det övergripande målet för vårt likabehandlingsarbete är att samtliga medarbetare inom BAMA Nordic ska ha samma möjligheter, rättigheter och skyldigheter. Diskrimineringslagens krav på ett strukturerat, systematiskt och dokumenterat arbete för att förebygga och främja likabehandling väljer vi att sammanställa i en likabehandlingsplan, som ska följas upp och uppdateras årligen. Vi accepterar inte att medarbetare utsätts för någon form av trakasserier, och har en särskild policy och handlingsplan, som ska minimera risken. Varje år genomförs dessutom en lönekartläggning som syftar till mer jämställda löner. Arbete sker i samverkan med arbetstagarrepresentanter.

5.5 BAMA ACADEMY - VÅRT DIGITALA UTBILDNINGSVERKTYG

Vi vill att det ska vara enkelt och smidigt att utvecklas och utbildas inom BAMA Nordic. Därför har vi skapat BAMA Academy – en digital plattform där vi samlar utbildningar av olika karaktär. Utbildningsportföljen fylls ständigt på med målet att medarbetarna ska kunna tillgodogöra sig både obligatoriska utbildningar så väl som kurser man är nyfiken på – allt för att bredda kompetens och säkerställa att våra medarbetare alltid har lättillgänglig information.



bāma

BAMA NORDIC
customerservice@bama.se | +46 42 24 96 00
BOX 5052 | 250 05 Helsingborg

DESIGN: BAMA Gruppen AS | FOTO: BAMA Gruppen AS | Getty Images